



Su Guia de Accion

en Caso de Incendio Forestal



Esta publicación fue posible gracias a una beca de la Pacific Gas & electric Company

¡En Sus Marcas, Listos, Fuera!

Salvando vidas a través de la planificación



En muchas áreas, la temporada de incendios forestales es durante todo el año, lo que requiere que los bomberos y ciudadanos se mantengan alertas ante esta amenaza.

Cada año, los incendios forestales destruyen cientos de hogares en áreas del Interfaz Urbano Forestal (IUF). Estadísticas indican que el 80% de casas perdidas en estos incendios se podrían haber salvado si sus propietarios hubieran puesto en práctica algunos pasos de seguridad contra incendios. Por otra parte, las muertes relacionadas a los incendios forestales ocurren cuando los residentes de las áreas afectadas esperan demasiado tiempo para evacuar sus hogares.

El cuerpo de bomberos de su área toma todas las precauciones necesarias para proteger su vida y propiedad de los incendios forestales. Sin embargo, la realidad es que en la mayoría de estos incendios no habrá suficientes bomberos ni recursos para defender cada hogar.

Prepararse correctamente en caso de un incendio forestal le permite **tomar responsabilidad propia para usted, su familia y su propiedad**. Con este Guía de Acción esperamos compartir recomendaciones de preparación ante la amenaza de incendios forestales, tal como tener conocimiento situacional al comenzar el incendio y actuar pronto al ser dirigido por las autoridades.

El programa **¡EN SUS MARCAS, LISTOS, FUERA!** funciona como complemento en colaboración con el programa Firewise® Communities y otros programas de seguridad. Al utilizar bomberos dentro estos programas se amplifica el mensaje para que la ciudadanía logre la meta común de preparación contra incendios forestales.

Los Programas Contra Incendio Forestal del IAFC ofrecen la dirección, visión y recursos para apoyar a su departamento de bomberos con esfuerzos de información pública y de respuesta y mitigación de incendios forestales. Para aprender más sobre la reducción de riesgo de incendio forestal y para tener acceso a nuestros recursos visite al sitio web www.iafc.org/wildland.

Usted puede ser líder al crear el cambio. Usted y los miembros de su comunidad pueden tomar pasos sencillos para aumentar su preparación en caso de incendios forestales. Su conocimiento y acciones podrían motivar a otras personas a seguir sus pasos, aumentando la seguridad y potencialmente disminuir la pérdida y daño de sus propiedades. El estar preparado es vital durante el incendio ya que los recursos del personal de emergencia pueden ser escasos. El tomar acción personal resulta en mayor seguridad para todos los involucrados.

Los incendios pueden ocurrir de manera natural en las áreas forestales. Los montes, cañones y bosques se incendiaban periódicamente mucho antes de que se construyeran viviendas. Estos incendios son alimentados con vegetación seca e impulsados por vientos secos y cálidos que causan que los incendios sean extremadamente peligrosos y difíciles de controlar. Muchas personas han construido sus hogares en el IUF y han ajardinado sus terrenos sin comprender el impacto que un incendio forestal puede tener. Poca gente ha preparado a su familia adecuadamente para salir rápidamente en caso de evacuación.

No se trata de **si** ocurrirá, sino **cuándo** ocurrirá un incendio forestal en nuestra área. Con planificación, conocimiento y preparación, podemos colaborar para solucionar los problemas de incendios forestales. Las recomendaciones de las próximas páginas están diseñadas para fomentar su conocimiento y crear un ambiente más seguro para usted, su familia y para los bomberos.

Contenido

Vivir en la Interfaz Urbano-Forestal y la zona de brasas	3
¿Qué es espacio defendible?	4
¿Qué es una casa fortalecida?	5
Casa preparada contra incendio forestal	6-7
En sus marcas - Preparación para la amenaza de incendio	8
Listos - Conocimiento situacional al comienzo del incendio	9
Fuera - Tome acción temprano	10
Mi guía de acción personal en caso de incendio forestal	11
Lista de seguridad	12

Esta publicación fue preparada por el programa **¡EN SUS MARCAS, LISTOS, FUERA!** del International Association of Fire Chiefs y U.S.D.A. Forest Service, U.S. Department of the Interior, y U.S. Fire Administration.

La impresión de esta publicación fue hecha posible por Fire Safe Sonoma en un esfuerzo cooperativo con la Sonoma County Fire Chief's Association y la Pacific Gas and Electric Company. Para aprender más sobre Fire Safe Sonoma va a: www.firesafesonoma.org

Para aprender más sobre el programa **¡EN SUS MARCAS, LISTOS, FUERA!** y sus asociados, visite www.wildlandfireRSG.org.

Vivir en la Interfaz Urbano Forestal y en la zona de brasas

¡En Su Marcas, Listos, Fuera!

comienza con preparar su casa para que los bomberos la puedan defender

Aunque usted no viva en el interfaz urbano forestal, puede estar dentro de la Zona de Brasas.

Una casa con una distancia de una milla de un área natural puede estar dentro de la zona de brasas.

Las brasas que vuelan con el viento ponen a su casa en riesgo, ya que pueden volar e incendiar casas o vecindades que se encuentran lejos del fuego.

¡El espacio defendible funciona!

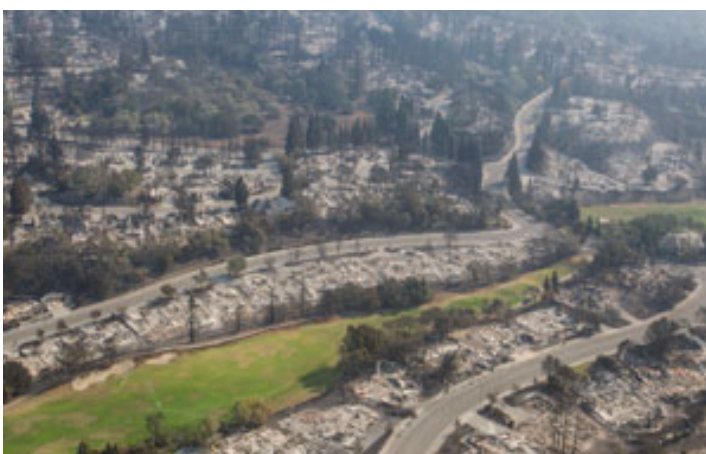
Si usted vive enseguida de una área con vegetación natural, conocida como Interfaz Urbano Forestal, debe preparar su propiedad y modificar la vegetación para tener el espacio defendible que los bomberos necesitan para proteger su hogar.

Esta zona de seguridad creada al alternar hierbas, plantas y otras vegetaciones ayudan a mantener el fuego alejado de su casa y reduce el riesgo de brasas que vuelan.



Considere Esto

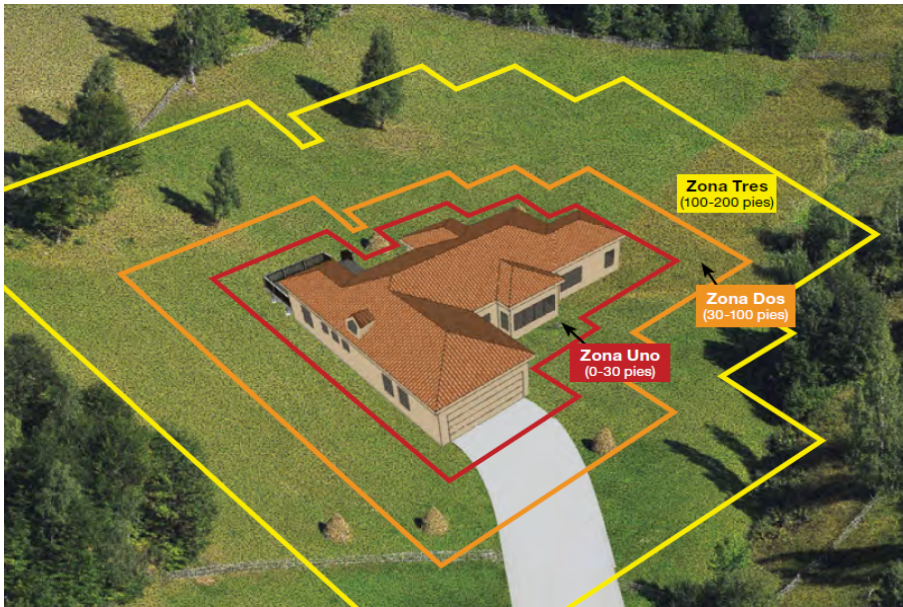
La vegetación no controlada entre y alrededor de las casas aumenta el riesgo de incendios forestales que pueden extenderse por la comunidad, poniendo en peligro vidas y propiedades. La planeación antes de los incendios, el manejo de combustibles y el tener suficientes espacios libres en donde no hay combustibles les permite a los bomberos tener el espacio que necesitan para evitar que el incendio llegue a la comunidad.



“Programas de preparación contra incendios ofrecen una valiosa orientación sobre mejoras de propiedad.”

–Nick Harrison, Texas A&M Forest Service

Crear un espacio defendible



El espacio defendible es el espacio requerido entre una estructura y el fuego que, bajo condiciones normales, crea un área de seguridad para reducir o detener la propagación del fuego hacia la estructura.

Previene que la estructura se incendie a causa del contacto directo con las llamas o del calor radiante. El espacio defendible es esencial para la supervivencia de estructuras durante las condiciones de incendio forestal.

ZONA UNO

0-30 pies alrededor de sucasa o propiedad

- Use superficies no-combustibles como concreto o grava de 0 a 5 pies de su casa.
- Use vegetación que no sea leñosa tallos herbáceos. Las plantas suculentas y el césped son buenas opciones.
- A macene su leña y otros materiales combustibles por lo menos a 30 pies de su casa, cochera o cualquier estructura.
- Mantenga una distancia mínima de 10 pies entre el techo y las ramas.

ZONA DOS

30-100 pies alrededor de su casa o propiedad

- Interrumpa los combustibles continuos al crear "islas" de grupos de vegetación.
- Elimine los "combustibles en escalera" al crear separación entre la vegetación baja y las ramas de los árboles para prevenir que el fuego escale los árboles (vea la descripción de "combustibles en escalera").
- Mantenga su patio limpio de hojas y desechos.
- Mantenga el pasto y las flores silvestres a una altura menor de 8 pulgadas.

ZONA TRES

100-200 pies alrededor de su casa o propiedad

- Mantenga un espacio mínimo de 10 pies entre los topos de los árboles.
- Elimine los "combustibles en escalera" al crear separación entre vegetación baja y las ramas de los árboles para prevenir que el fuego escale los árboles (vea la descripción de "combustibles en escalera").
- Elimine los árboles y arbustos muertos.

Líneas Eléctricas

Crear el espacio seguro entre líneas eléctricas y árboles y cepillo que puede actuar como combustible para incendios forestales. Para obtener información sobre de la visita del programa de seguridad de incendios de PG & E: https://www.pge.com/en_US/safety/emergency-preparedness/natural-disaster/wildfires/community-wildfire-safety.page



Combustibles en Escalera

Los combustibles en escalera son aquellos que permiten que el fuego se propague de los combustibles de piso hacia las partes superiores de los árboles. Estos se eliminan al incrementar la separación horizontal y vertical entre la vegetación.



Para aprender más, visite www.FireSafeSonoma.org

Qué es una casa fortalecida?

Los materiales de construcción de su casa y la calidad del espacio defendible que la rodea es lo que le ofrece la mayor probabilidad de sobrevivir un incendio forestal. Las brasas de estos incendios pueden encontrar algún punto débil dentro de la seguridad de la estructura y tomar ventaja. Aunque no pueda realizar todas las medidas de la siguiente lista, cada una que realice aumentará la seguridad de su hogar y de su familia durante un incendio forestal.

Mejoras para el hogar



TECHOS

El techo es la parte más vulnerable de su casa. Debido a la gran superficie, las brasas pueden caer sobre él y encender los materiales combustibles y desechos como las hojas y agujas de los árboles. Limpie regularmente los valles del techo, los espacios abiertos de las tejas y las canaletas de lluvia.



ALEROS

Las brasas pueden caer debajo de los aleros abiertos y encender la madera o los materiales expuestos. Los aleros cubiertos ofrecen mejor protección.



RESPIRADEROS

Las brasas pueden entrar al ático o a otros espacios cubiertos por los respiraderos y puntos de ventilación y encender los materiales combustibles. Los respiraderos en los aleros y cornisas son particularmente vulnerables al igual que cualquier respiradero sin malla.



PAREDES

Los revestimientos de paredes de materiales combustibles o con superficies sobrepuestas tienen rendijas donde las brasas se pueden atorar y causar un incendio.



VENTANAS Y PUERTAS

Las brasas pueden entrar por las ventanas abiertas o por las grietas en las puertas. Las brasas también pueden encender las plantas o materiales combustibles que se encuentren cerca de las ventanas, generando suficiente calor para quebrarlas o derretir el material de los marcos.



BALCONES Y TERRAZAS

Las brasas se pueden acumular en los materiales combustibles dentro o debajo de los balcones o terrazas, encenderlos y propagarse al interior de la estructura por las paredes o ventanas. Para fortalecer su hogar, considere protegerlo con un sistema de rociadores contra incendio. Aparte de poder extinguir un incendio causado por las brasas que entran a su hogar, les protegerá a usted y a su familia durante todo el año de cualquier incendio dentro su casa.

Casa preparada contra incendio forestal

Terreno y patio: Asegúrese de tener 100 pies de vegetación controlada alrededor de su casa o propiedad. En las áreas de alto riesgo se necesitará extender esta área. Esto puede requerir ver más allá de su propiedad para determinar qué impacto le puede causar alguna área común o de sus vecinos a su propiedad. Recuerde la importancia del mantenimiento rutinario. Mantenga los bultos de madera, tanques de gas propano y otros materiales combustibles alejados de su casa y de otras estructuras como cocheras, establos o cobertizos. Asegúrese de que los árboles estén alejados de los cables de alta tensión.

Techo: Use una cobertura de techo de materiales contra incendio tipo A, como tejas de composición, teja de barro o ometel. Al poner cambiar el material del techo, tape los espacios entre la cobertura y el entablado para evitar que le entren brasas. Mantenga el techo y las canaletas de lluvia libre de hojas y desechos de árboles. Mantenga una distancia mínima de 10 pies entre el techo y las ramas.

Terraza/patio cubierto: Use madera pesada o materiales no combustibles para las terrazas. Encierre el lado inferior de los balcones con materiales resistentes al fuego para evitar que le entren brasas. Mantenga su terraza libre de artículos combustibles como canastas, arreglos florales y otros materiales.

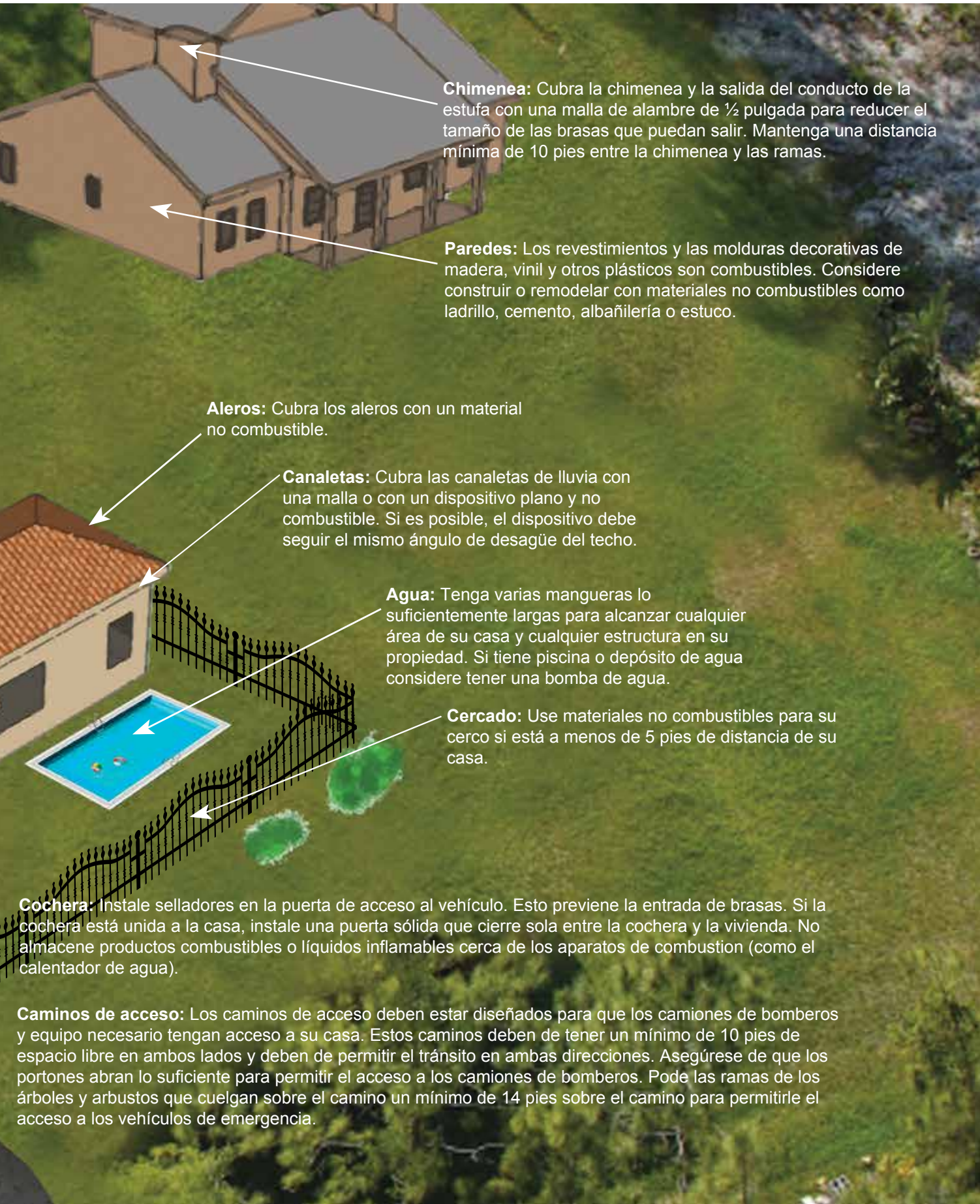
Respiraderos: Como mínimo, toda apertura de ventilación debe taparse con una malla de alambre anticorrosiva de 1/8 de pulgada.

Ventanas: El calor radiante de los incendios cercanos puede causar que se quiebre el cristal de las ventanas. Esto permite que puedan entrar las brasas o el fuego y que se encienda el interior de la estructura. Las ventanas sencillas y las ventanas grandes son vulnerables a quebrarse con más facilidad. Instale ventanas de doble panel con un mínimo de un panel de cristal templado para reducir la posibilidad de que se quiebre durante un incendio. Limite el tamaño y la cantidad de ventanas que den hacia áreas con mucha vegetación.

Interior: Mantenga extintores a la mano. Instale detectores de humo en cada nivel de su casa y cerca de las recamaras. Cada mes asegure que funcionen y cambie las baterías dos veces al año.

Dirección: Asegúrese que la dirección se vea claramente desde la calle. Se le recomienda que tenga números reflectantes.





Chimenea: Cubra la chimenea y la salida del conducto de la estufa con una malla de alambre de ½ pulgada para reducir el tamaño de las brasas que puedan salir. Mantenga una distancia mínima de 10 pies entre la chimenea y las ramas.

Paredes: Los revestimientos y las molduras decorativas de madera, vinil y otros plásticos son combustibles. Considere construir o remodelar con materiales no combustibles como ladrillo, cemento, albañilería o estuco.

Aleros: Cubra los aleros con un material no combustible.

Canaletas: Cubra las canaletas de lluvia con una malla o con un dispositivo plano y no combustible. Si es posible, el dispositivo debe seguir el mismo ángulo de desagüe del techo.

Agua: Tenga varias mangueras lo suficientemente largas para alcanzar cualquier área de su casa y cualquier estructura en su propiedad. Si tiene piscina o depósito de agua considere tener una bomba de agua.

Cercado: Use materiales no combustibles para su cerco si está a menos de 5 pies de distancia de su casa.

Cóchera: Instale selladores en la puerta de acceso al vehículo. Esto previene la entrada de brasas. Si la cochera está unida a la casa, instale una puerta sólida que cierre sola entre la cochera y la vivienda. No almacene productos combustibles o líquidos inflamables cerca de los aparatos de combustión (como el calentador de agua).

Caminos de acceso: Los caminos de acceso deben estar diseñados para que los camiones de bomberos y equipo necesario tengan acceso a su casa. Estos caminos deben de tener un mínimo de 10 pies de espacio libre en ambos lados y deben de permitir el tránsito en ambas direcciones. Asegúrese de que los portones abran lo suficiente para permitir el acceso a los camiones de bomberos. Poda las ramas de los árboles y arbustos que cuelgan sobre el camino un mínimo de 14 pies sobre el camino para permitirle el acceso a los vehículos de emergencia.

¡En Sus Marcas, Listos, Fuera!

Cree su propio guía de acción en caso de incendio forestal

En sus Marcas – Prepárate!



Fotografía cortesía Keith Flood & Don Silverek

Ahora que hizo todo lo necesario para preparar su hogar, es hora de preparar a su familia. Su Guía de Acción se debe de preparar con todos los miembros de su hogar mucho antes de un incendio. Use estas listas para ayudarlo a prepararse.

- Haga un plan de desastre familiar que incluya puntos de reunión y planes de comunicación. Ensáyen regularmente. También incluya la evacuación de mascotas y ganado.
- Tenga extintores a la mano y asegúrese de que su familia sepa usarlos.
- Recibe las alertas locales cuando se les necesitan por registrarse en **Nixle** a: <http://www.nixle.com/> y lo **SoCo Alert** a: <https://sonomacounty.ca.gov/FES/Emergency-Management/SoCoAlert/>
- Estar preparados para cortes de energía. Visita la PG & E en pge.com/wildfiresafety para aprender más sobre el programa comunitario de **seguridad incendios forestales de PG & E y para más consejos para ayudarlo a prepararse.**
- Asegúrese de que su familia sepa la ubicación de las llaves de gas, de agua e interruptor eléctrico y como se cierran y apagan. Procure nunca abrir la llave de paso del gas después de cerrarla. Contacte a su compañía de gas para que lo hagan correctamente y se aseguren que todos los pilotos funcionen de manera segura.
- Planeen y practiquen diferentes rutas de evacuación.
- Designe un punto de reunión fuera del área de riesgo.
- Mantenga una lista con los números de contacto de emergencia dentro de su equipo de provisiones de emergencia. A construir su propio kit va a: <https://www.ready.gov/build-a-kit>
- Designe a una amistad o un familiar que se encuentre fuera del área como el punto de contacto para poder comunicarse con los miembros de su familia.
- Mantenga una lista con los números de contacto de emergencia dentro de su equipo de provisiones de emergencia.
- Tenga una radio portátil o escáner para mantenerse al tanto del incendio.

Listos – Está preparado

- Controlar el fuego y las condiciones meteorológicas en **CAL FIRE** (http://www.fire.ca.gov/current_incidents) y **NOAA** (<https://www.noaa.gov/>).
- Mantente informado mediante el control de su TV o emisoras de radio locales, **Nixle** (<http://www.nixle.com/>) y **SoCo Alert** (<http://sonomacounty.ca.gov/FES/Emergency-Management/SoCoAlert/>).
- Sintonice su televisor o radio al noticiero local para recibir información actualizada o revise el sitio web de su departamento de bomberos. Visite www.inciweb.nwcg.gov para conocer las condiciones ambientales actualizadas.
- Alerta a su familia y a sus vecinos.
- Asegúrese de tener su equipo de provisiones de emergencia a la mano y que incluya los artículos necesarios. Vea la lista de provisiones de emergencia.
- Permanezca cerca de su casa, tome bastante agua y esté pendiente de su familia y mascotas hasta que esté listo para irse.
- Póngase ropa adecuada (como ropa hecha con fibras naturales, como algodón, y botas de trabajo). Tenga a la mano unos lentes protectores y un pañuelo seco o una mascarilla. ¡Salga en cuanto esté listo!

LISTA INTERIOR, SI LO PERMITE EL TIEMPO

- Cierre todas las ventanas y puertas y déjelas sin seguro.
- Quite todas las cortinas y persianas inflamables y cierre las persianas de metal.
- Mueva los muebles hacia el centro alejados de las ventanas y puertas.
- Apague el aire acondicionado.
- Deje las luces encendidas para que los bomberos puedan ver su casa y otras estructuras bajo condiciones de humo.



Ruptura de contndor de gas. *Fotografía cortesía Don Silverek*

LISTA EXTERIOR, SI LO PERMITE EL TIEMPO

- Mueva los artículos combustibles de afuera hacia adentro (por ejemplo, los muebles del patio, juguetes, tapetes, etc.). Si tiene piscina, métalos adentro de la piscina.
- Apague los tanques de gas y el gas que abastece su casa. Procure nunca abrir la llave de paso del gas después de cerrarla. Contacte a su compañía de gas para que lo hagan correctamente y se aseguren de que los pilotos funcionen.
- No deje los rociadores ni las llaves de agua abiertas, pueden bajar la presión de agua que tanto se necesitará.
- Deje sus lámparas exteriores encendidas.
- Meta su automóvil a la cochera en reversa para facilitar una evacuación rápida. Cierre las puertas y suba las ventanas.
- Tenga una escalera disponible.
- Revise su propiedad y apague los fuegos pequeños antes de irse.
- Cubra los respiradores del ático y del piso con coberturas comerciales.

SI SE ENCUENTRA ATRAPADO:

- Mantenga la calma dentro de su casa hasta que pase la frente del fuego.
- Manténgase alejado de las paredes exteriores.
- Meta las mangueras a su casa para que no se destruyan con las brasas o el fuego.
- Vista con camisa o playera de manga larga y pantalón largo hechos de fibras naturales como algodón.
- Manténgase hidratado.
- Asegúrese de poder salir de su casa si se enciende (recuerde, si está caliente dentro de su casa, está 4 o 5 veces más caliente afuera).
- Llene los lavamanos y bañeras de agua para abastecimiento de emergencia.
- Coloque toallas mojadas debajo de las puertas para mantener el humo y las brasas afuera.
- Después de que pase el frente del incendio, revise su techo. Sofoque cualquier fuego o incendio pequeño y brasas.
- Revise si entraron brasas al ático.
- Si hay incendios que no puede sofocar con poca agua o en poco tiempo, llame al 9-1-1.

Fuera! –

Tome acción temprano

Salirse de su casa temprano le ofrece a su familia mejor probabilidad de sobrevivir un incendio forestal. También aydara a los bomberos mantener los caminos libres de tránsito, permitiéndoles hacer su trabajo con más seguridad.

CUÁNDO SALIRSE DE SU CASA

No espere que le avisen cuando irse si existe riesgo en su hogar o en su ruta de evacuación. Salga lo más temprano posible para evitar ser atrapado por el fuego, humo o congestión de tránsito. Si las autoridades le avisan que evacúe, no lo dude.

DÓNDE IR

Váyase a una ubicación predeterminada. Deberá ser en un lugar de bajo riesgo como la casa de un vecino bien preparado, la casa de un familiar, un refugio de la Cruz Roja Americana, un centro de evacuación, algún motel, etc.

CÓMO LLEGAR

Tenga la opción de varias rutas en caso de que alguna esté bloqueada por el incendio o vehículos y equipos de emergencia. Siempre escoja una ruta que se aleje del incendio.

QUÉ LLEVAR

Lleve su equipo de provisiones de emergencia que contenga los artículos que necesitará su familia y mascotas.



Carro quemado. Fotografía cortesía Don Silverek

PROVISIONES DE EMERGENCIA

La Cruz Roja Americana recomienda que cada familia cuente con un equipo de provisiones de emergencia mucho antes de que ocurra un incendio forestal u otra emergencia. Use la siguiente lista como guía para preparar el suyo. Para más información sobre las provisiones de emergencia, visite el sitio web de la Cruz Roja Americana o de la agencia de preparación para emergencias de su área local.

www.redcross.org

- Abastecimiento de agua potable para 3 días (un galón por persona por día).
- Botiquín de primeros auxilios.
- Linterna y radio de batería y baterías de repuesto.
- Llaves del automóvil, tarjetas de crédito, dinero en efectivo o cheques de viajero.
- Anteojos o lentes de contacto, medicamentos y recetas.
- Documentos importantes y lista de contactos de emergencia.
- Mapa con las rutas de evacuación.
- Prescripciones de medicamentos y medicamentos especiales.
- Artículos valiosos que son fácil de llevar.
- Cargadores para teléfonos celulares y equipo de comunicación.
- Nota: Tenga un par de zapatos y una linterna a la mano en caso de evacuación inmediata de noche.

Los Programas Contra Incendio del IAFC son patrocinados en cooperación con el Servicio Forestal del USDA. De acuerdo con la ley federal y política del Departamento de Agricultura de E.U., a esta institución se le prohíbe discriminar por motivos de raza, color, nacionalidad, sexo, edad o discapacidad. (No todas las bases prohibidas se aplican a todos los programas). Para presentar una queja ante discriminación, hágalo por escrito a: USDA, Director, Office of Civil Rights, 1400 Independence Avenue, SW, Washington, DC 20250-9410, o por llamada gratuita al (866) 632-9992, teléfono de texto (800) 877-8339 o servicio de relé de voz (866) 377-8642. El Departamento de Agricultura de E.U. es proveedor y empleador que ofrece igualdad de oportunidad.



Corte esta página y escribir su guía de acción de incendios forestales.
 Publicar en un lugar donde puedan ver todos los miembros de su familia. Ensaye con su familia.

Mi Guía de Acción Personal Caso de Incendio Forestal

Durante los días de alto riesgo de incendios forestales en su área, monitorear medios de comunicación locales y estar listos para implementar su plan. Los días cálidos, seco y ventosos crean el ambiente ideal para un incendio forestal.

NÚMEROS TELEFÓNICOS IMPORTANTES:

Contacto fuera del área: _____ Teléfono: _____

Trabajo: _____

Escuela: _____

Otro: _____

RUTAS DE EVACUACIÓN: _____

PUNTO DE REUNIÓN: _____

UBICACIÓN DEL EQUIPO DE PROVISIONES DE EMERGENCIA: _____

NOTAS: _____



Para más consejos de prepararse antes un incendio visite al sitio:
www.FireSafeSonoma.org

¡En Sus Marcas, Listos, Fuera!

Lista de seguridad

Consejos para mejorar la familia y la supervivencia de la propiedad durante un incendio forestales

- | Si | No | Su casa |
|--------------------------|--------------------------|---|
| <input type="checkbox"/> | <input type="checkbox"/> | 1. ¿Su casa tiene techo de material no combustible (como metal, tejas de composición o de barro, etc.) con las aperturas tapadas? |
| <input type="checkbox"/> | <input type="checkbox"/> | 2. ¿Está su techo y canaletas de lluvia libres de hojas y ramas? |
| <input type="checkbox"/> | <input type="checkbox"/> | 3. ¿Están todos los respiraderos cubiertos con malla de alambre de 1/8 pulgada? |
| <input type="checkbox"/> | <input type="checkbox"/> | 4. ¿Tienen sus chimeneas supresores de chispas aprobados? |
| <input type="checkbox"/> | <input type="checkbox"/> | 5. ¿Tiene su casa el revestimiento de paredes de materiales no combustibles? |
| <input type="checkbox"/> | <input type="checkbox"/> | 6. ¿Están los aleros de su casa cubiertos con material no combustible? |
| <input type="checkbox"/> | <input type="checkbox"/> | 7. ¿Son las ventanas de doble panel o cristal templado? |
| <input type="checkbox"/> | <input type="checkbox"/> | 8. ¿Son las terrazas y cobertizos de materiales no combustible? ¿Están las áreas libres de materiales y artículos combustibles? |
| <input type="checkbox"/> | <input type="checkbox"/> | 9. ¿Está toda la leña por lo menos a 30 pies de su casa? |

- | Si | No | Espacio defendible |
|--------------------------|--------------------------|---|
| <input type="checkbox"/> | <input type="checkbox"/> | 1. ¿Ha eliminado la vegetación alrededor de su casa de acuerdo con las recomendaciones de las zonas de espacios defendibles? (Considere agregarle más distancia al tomar en cuenta el declive de su propiedad.) |
| <input type="checkbox"/> | <input type="checkbox"/> | 2. ¿Existe la distancia recomendada entre los arbustos? |
| <input type="checkbox"/> | <input type="checkbox"/> | 3. ¿Ha eliminado los combustibles en escalera? |
| <input type="checkbox"/> | <input type="checkbox"/> | 4. ¿Hay área limpia o césped que se extienda 30 pies de su casa? |
| <input type="checkbox"/> | <input type="checkbox"/> | 5. ¿Está la zona no combustible establecida y mantenida? |
| <input type="checkbox"/> | <input type="checkbox"/> | 6. ¿Hay la separación recomendada entre los arboles? |

- | Si | No | Acceso de emergencia |
|--------------------------|--------------------------|---|
| <input type="checkbox"/> | <input type="checkbox"/> | 1. ¿Está visible la dirección desde la calle o el camino? |
| <input type="checkbox"/> | <input type="checkbox"/> | 2. ¿Los números de la dirección están hechos de material reflectante y no combustible? |
| <input type="checkbox"/> | <input type="checkbox"/> | 3. ¿Está el camino a su casa libre de vegetación por lo menos a 10 pies de las orillas en ambos lados y libre de ramas que cuelgan? |
| <input type="checkbox"/> | <input type="checkbox"/> | 4. Si el camino a su casa es largo, ¿tiene suficiente espacio para que un vehículo de emergencia pueda darse la vuelta? |



Ready, Set, Go!

www.wildlandfireRSG.org
www.FireSafeSonoma.org